

SUPPLÉMENT DE L'AIP CANADA 68/22

TRAVAUX DE CONSTRUCTION À L'AÉROPORT INTERNATIONAL DE KELOWNA (CYLW) DE JUIN 2022 À MARS 2023

(Remplace le Supplément de l'AIP Canada 50/22)

De juin 2022 à mars 2023, des travaux auront lieu sur la piste 16/34 de l'aéroport international de Kelowna (CYLW). Ce projet se subdivise en deux étapes. Les travaux débiteront par l'étape 2 (travaux à l'extrémité de la piste 34 – coté sud), suivie par l'étape 1 (travaux à l'extrémité de la piste 16 – coté nord).

1. Étape 1 : Travaux de la piste 16 – coté nord

- Zone A – Construction de l'aire de sécurité d'extrémité de piste (RESA)
- Zone B – Construction de la voie de circulation Golf
- Zone C – Agrandissement de l'aire de demi-tour
- Zone D – Expansion de l'aire de demi-tour (*zone ayant une incidence sur les opérations aéroportuaires*)

2. Étape 2 : Travaux de la piste 34 – coté sud

- Zone A – Construction de la RESA, prolongement de la piste et construction d'une plate-forme anti-souffle
- Zone B – Construction d'un court tronçon de voie de circulation
- Zone C – Construction d'un chemin d'accès au périmètre ouest
- Zone D – Suppression de l'ancienne aire de demi-tour

Un arrêt des travaux pour la période hivernale est prévu de décembre 2022 à février 2023.

Sauf indication contraire, les travaux se déroulent généralement du lundi au samedi et éventuellement le dimanche, de 1400Z à 0200Z.

Étape 2 : Zone A – Construction de l'aire de sécurité d'extrémité de piste – Extrémité de la piste 16 (juin 2022 à octobre 2022)

- Le seuil de la piste 34 est déplacé de 450 pieds (137,16 mètres).
- Les premiers 849 pieds (258,71 mètres) de la piste 34 sont fermés.
- La circulation à contresens n'est pas autorisée au sud de la voie de circulation Delta.
- Le balisage lumineux d'approche à moyenne intensité avec feux à éclats séquentiels (MALSF) de la piste 34 est hors service.
- L'indicateur de trajectoire d'approche de précision (PAPI) de la piste 34 est déplacé.
- La voie de circulation D est fermée du sud de la voie de circulation E à l'extrémité de la piste 34 pendant l'étape 2, zone C uniquement.
- Le radiophare d'alignement de piste (LOC) est hors service pendant certaines parties de l'étape.
- Les distances de piste déclarées sont modifiées (toutes les distances sont en pieds) :

Piste	16	34
Déplacement	Aucun changement	450
TORA	8 049	8 050
TODA	8 049	8 401
ASDA	8 049	8 050
LDA	6 850	8 050



Figure 1 : Limites de construction et disponibilité de la piste à l'étape 2

Sommaire des incidences sur les procédures à l'étape 2

Nom de la procédure	Disponible/NON AUTH
ILS Z RWY 16	NON AUTORISÉE
ILS Y RWY 16	NON AUTORISÉE
RNAV (RNP) Z RWY 34	NON AUTORISÉE
LOC Z RWY 16	NON AUTORISÉE
LOC Y RWY 16	NON AUTORISÉE
RNAV (GNSS) Z RWY 16	DISPONIBLE
RNAV (GNSS) Y RWY 16	DISPONIBLE
RNAV (RNP) X RWY 16	DISPONIBLE
RNAV (GNSS) V RWY 16	DISPONIBLE
RNAV (GNSS) A (approche indirecte piste 34)	DISPONIBLE
NDB B	DISPONIBLE

Nom de la procédure de départ	Piste 16/34
KELOWNA EIGHT DEP	DISPONIBLE
MERYT TWO DEP	DISPONIBLE
NOTIV THREE DEP	DISPONIBLE
PRINCETON TWO DEP	DISPONIBLE
DEPARTURE PROCEDURE (routes Westbank/Wingfield)	DISPONIBLE

Étape 2 : Zone de travail 2D – Suppression de l’aire de demi-tour actuelle de la piste 34 (durée estimée de 5 nuits en septembre 2022)

- Piste 16/34 fermée la nuit entre 0230Z et 1930Z sauf pour les aéronefs de passagers réguliers et les opérations d’urgence ou MEDEVAC. Se reporter aux incidences opérationnelles de l’étape 2 pour connaître les détails applicables lorsque cette piste est utilisée.
- Piste 16/34 disponible pour la circulation au sol uniquement pendant la fermeture.
- Les distances de piste déclarées sont modifiées (toutes les distances sont en pieds) :

Piste	16	34
Déplacement	Piste FERMÉE et disponible pour la circulation au sol uniquement	
TORA		
TODA		
ASDA		
LDA		

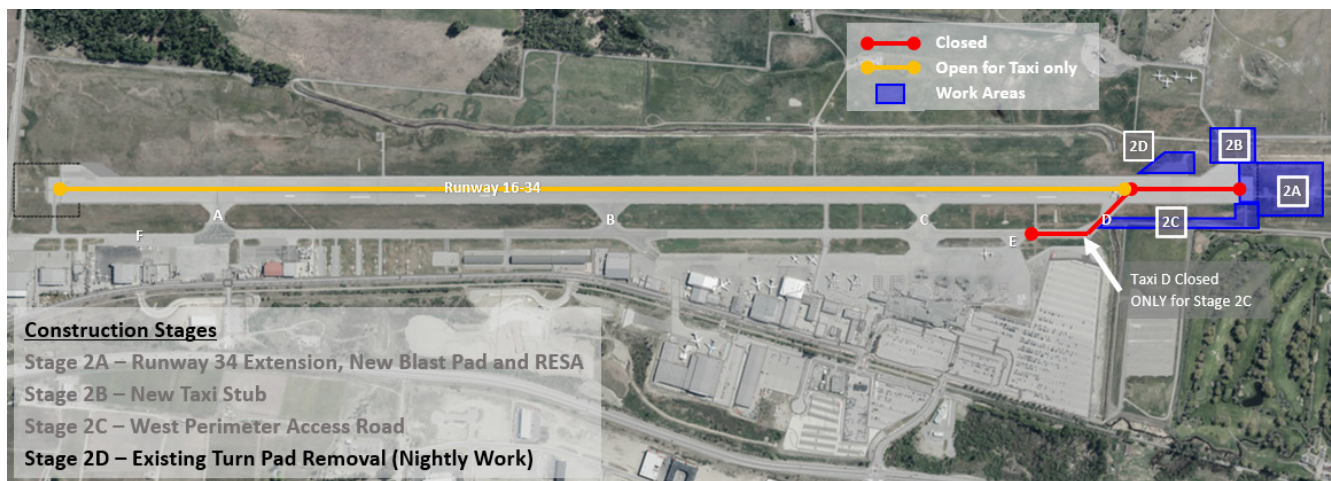


Figure 2 : Limites de construction et disponibilité de la piste à l’étape 2D UNIQUEMENT

Étape 1 : Zone A – Construction de l'aire de sécurité d'extrémité de piste – Extrémité de la piste 34 (octobre 2022 à mars 2023)

- Les premiers 1 025 pieds (312,48 mètres) de la piste 16 sont fermés.
- La circulation à contresens n'est pas autorisée au nord de la voie de circulation Alpha.
- Le MALSF de la piste 16 est hors service pendant les heures des travaux (de 1400Z à 0200Z, approximativement). Le MALSF est indisponible en dehors des heures de travaux.
- Le radiophare d'alignement de descente pourrait être hors service lorsque les travailleurs se trouvent dans la zone 1D ou lorsque les travailleurs ne sont pas en mesure de respecter les distances minimales de sécurité et les restrictions de hauteur d'équipement dans les zones 1A, 1B et 1C.
- Les distances de piste déclarées sont modifiées (toutes les distances sont en pieds) :

Piste	16	34
Déplacement	Aucun changement	Aucun changement
TORA	8 014	8 014
TODA	8 295	8 014
ASDA	8 014	8 014
LDA	7 838	7 475

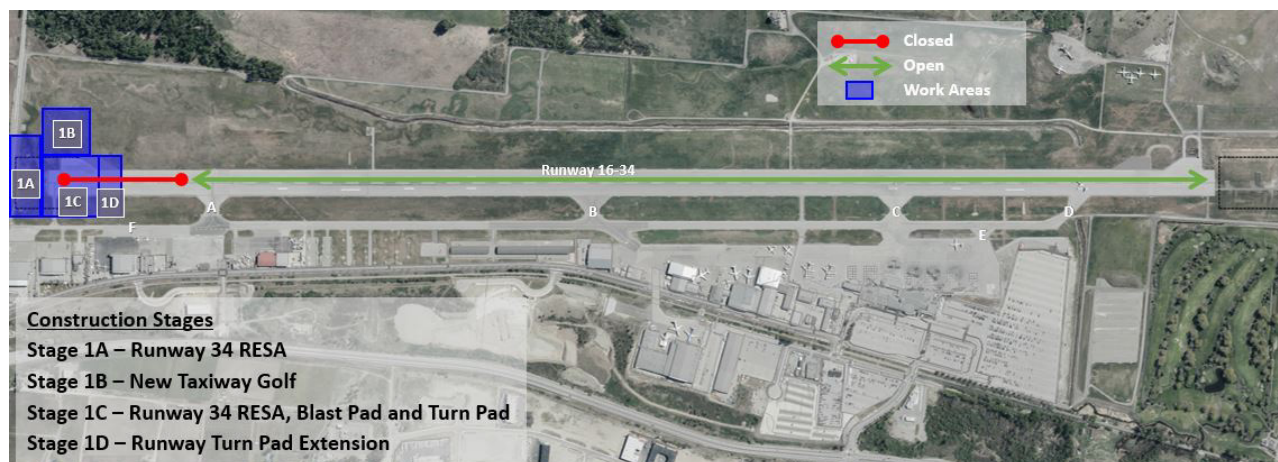


Figure 3 : Limites de construction et disponibilité de la piste à l'étape 1

Sommaire des incidences sur les procédures à l'étape 1

Nom de la procédure	Disponible/NON AUTH
ILS Z RWY 16	NOT AUTH <ul style="list-style-type: none"> Lorsque les travailleurs se trouvent dans la zone 1D ou lorsque les travailleurs ne sont pas en mesure de respecter les distances minimales de sécurité et les restrictions de hauteur d'équipement dans les zones 1A, 1B et 1C.
ILS Y RWY 16	NOT AUTH <ul style="list-style-type: none"> Lorsque les travailleurs se trouvent dans la zone 1D ou lorsque les travailleurs ne sont pas en mesure de respecter les distances minimales de sécurité et les restrictions de hauteur d'équipement dans les zones 1A, 1B et 1C.
RNAV (GNSS) Z RWY 16	NOT AUTH <ul style="list-style-type: none"> Lorsque les travailleurs se trouvent dans la zone 1D ou lorsque les travailleurs ne sont pas en mesure de respecter les distances minimales de sécurité et les restrictions de hauteur d'équipement dans les zones 1A, 1B et 1C.
RNAV (RNP) X RWY 16	NOT AUTH <ul style="list-style-type: none"> Lorsque les travailleurs se trouvent dans la zone 1D ou lorsque les travailleurs ne sont pas en mesure de respecter les distances minimales de sécurité et les restrictions de hauteur d'équipement dans les zones 1A, 1B et 1C.
RNAV (GNSS) V RWY 16	NOT AUTH <ul style="list-style-type: none"> Lorsque les travailleurs se trouvent dans la zone 1D ou lorsque les travailleurs ne sont pas en mesure de respecter les distances minimales de sécurité et les restrictions de hauteur d'équipement dans les zones 1A, 1B et 1C.
LOC Z RWY 16	DISPONIBLE
LOC Y RWY 16	DISPONIBLE
RNAV (RNP) Z RWY 34	DISPONIBLE
RNAV (GNSS) Y RWY 16	DISPONIBLE
RNAV (GNSS) A (approche indirecte piste 34)	DISPONIBLE
RNAV (GNSS) V RWY 16	LNAV SEUL DISPONIBLE
NDB B	DISPONIBLE

Nom de la procédure de départ	Piste 16/34
KELOWNA EIGHT DEP	DISPONIBLE
MERYT TWO DEP	DISPONIBLE
NOTIV THREE DEP	DISPONIBLE
PRINCETON TWO DEP	DISPONIBLE
DEPARTURE PROCEDURE (routes Westbank/Wingfield)	DISPONIBLE

Pour obtenir de plus amples renseignements, veuillez communiquer avec :

Aéroport international de Kelowna
5533 Airport Way 1
Kelowna (Colombie-Britannique) V1V 1S1
À l'attention de : James Hall, gestionnaire de l'exploitation aéroportuaire

Tél. 250-807-4305
Courriel : jhall@kelowna.ca



Chris Bowden
Directeur, Gestion de l'information aéronautique et opérations aériennes