

SUPPLÉMENT DE L'AIP CANADA 50/22

TRAVAUX DE CONSTRUCTION À L'AÉROPORT INTERNATIONAL DE KELOWNA (CYLW) DE JUIN 2022 À OCTOBRE 2022

(Remplace le Supplément de l'AIP Canada 41/22)

De juin 2022 à octobre 2022, des travaux de construction auront lieu sur la piste 16/34 à l'aéroport international de Kelowna (CYLW). Le projet comporte deux étapes. Les travaux débuteront par l'étape 2 (travaux avant le seuil de la piste 34 -Coté sud) suivit par étape 1 (travaux avant le seuil de la piste 16 – Coté nord).

1. Étape 1 : Travaux à l'extrémité de la piste 16 – Coté nord

- Zone A – Construction de l'aire de sécurité d'extrémité de piste (RESA)
- Zone B – Construction de la voie de circulation Golf
- Zone C – Agrandissement de l'aire de demi-tour

2. Étape 2 : Travaux à l'extrémité de la piste 34 – Coté sud

- Zone A – Construction de la RESA, prolongement de la piste et construction d'une plate-forme anti-souffle
- Zone B – Construction d'un court tronçon de voie de circulation
- Zone C – Construction d'un chemin d'accès au périmètre ouest
- Zone D – Suppression de l'ancienne aire de demi-tour

Les heures des travaux durant la construction seront généralement entre 1400Z et 0200Z a moins que autrement indiqué.

Étape 2 : Zone A – Construction de l’aire de sécurité d’extrémité de piste – Extrémité de la piste 34 (juin 2022 – août 2022)

- Seuil de la piste 34 déplacé de 450 pieds (137,16 mètres)
- Les premiers 849 pieds (258.71 mètres) de la piste 34 sont fermés.
- La circulation à contresens n’est pas autorisée au sud de la voie de circulation Delta.
- Le balisage lumineux d’approche à moyenne intensité avec feux à éclats séquentiels (MALSF) de la piste 34 est hors service.
- L’indicateur de trajectoire d’approche de précision (PAPI) de la piste 34 est déplacé en conséquence.
- La voie de circulation D est fermée du sud de la voie de circulation E à l’extrémité de la piste 34 pendant l’étape 2, zone C uniquement.
- Le radiophare d’alignement de piste (LOC) est retiré du service durant certaine partie des travaux.
- Les distances de piste déclarées sont modifiées (toutes les distances sont en pieds) :

Piste	16	34
Déplacée	Aucun changement	450
TORA	8 049	8 050
TODA	8 049	8 401
ASDA	8 049	8 050
LDA	6 850	8 050



Figure 1 : Étape 2 Limites de construction et disponibilité de la piste

Impacts aux procédures aux instruments durant l'étape 2:

Indicatif de la procédure	Disponible/NON AUTH
ILS Z RWY 16	Non autorisé
ILS Y RWY 16	Non autorisé
RNAV (RNP) Z RWY 34	Non autorisé
LOC Z RWY 16	Non autorisé
LOC Y RWY 16	Non autorisé
RNAV (GNSS) Z RWY 16	Disponible
RNAV (GNSS) Y RWY 16	Disponible
RNAV (RNP) X RWY 16	Disponible
RNAV (GNSS) V RWY 16	Disponible
RNAV (GNSS) A (RWY 34 Circling Approach)	Disponible
NDB B	Disponible

Procédure de depart	Piste 16/34
KELOWNA EIGHT DEP	Disponible
MERYT TWO DEP	Disponible
NOTIV THREE DEP	Disponible
PRINCETON TWO DEP	Disponible
DEPARTURE PROCEDURE (Westbank/Wingfield Routes)	Disponible

Étape 2 : Zone de travail 2D – Suppression de l’aire de demi-tour actuelle de la piste 34 (estimation de 3 nuits en août 2022)

- Piste 16/34 fermée la nuit entre 0230Z et 1930Z sauf pour les aéronefs de passagers réguliers et les opérations d’urgence ou MEDEVAC. Lorsqu’elle est utilisée, se reporter à l’étape 2 Incidence opérationnelle pour plus de détails.
- Piste 16/34 disponible pour la circulation au sol uniquement pendant la fermeture.
- Les distances de piste déclarées sont modifiées (toutes les distances sont en pieds) :

Piste	16	34
Déplacée	Piste FERMÉE et disponible pour la circulation au sol uniquement	
TORA		
TODA		
ASDA		
LDA		

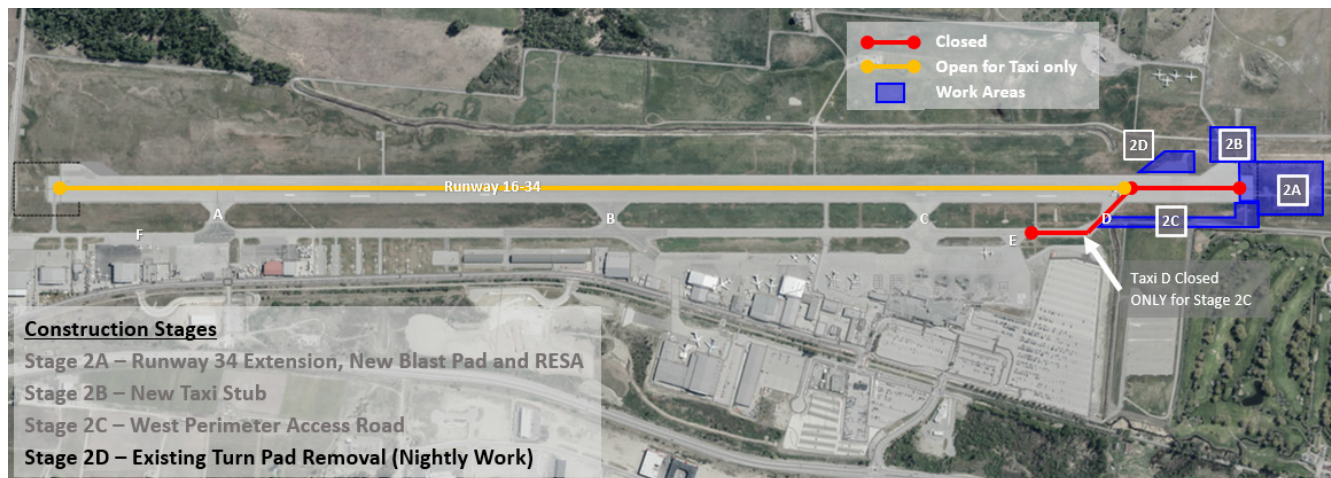


Figure 2 : Étape 2 Limites de construction et disponibilité de la piste pour l’étape 2D UNIQUEMENT

Étape 1 : Zone A – Construction de l'aire de sécurité d'extrémité de piste – Extrémité de la piste 16 (septembre 2022 – octobre 2022)

- Les premiers 1 025 pieds (312,48 mètres) de la piste 16 sont fermés.
- La circulation à contresens n'est pas autorisée au nord de la voie de circulation Alpha.
- Le MALSF de la piste 16 est hors service durant les heures de travaux (1400Z à 0200 Zulu approximatif).
- Le radiophare d'alignement de descente est hors service.
- Les distances de piste déclarées sont modifiées (toutes les distances sont en pieds) :

Piste	16	34
Déplacée	Aucun changement	Aucun changement
TORA	8 014	8 014
TODA	8 295	8 014
ASDA	8 014	8 014
LDA	7 838	7 475

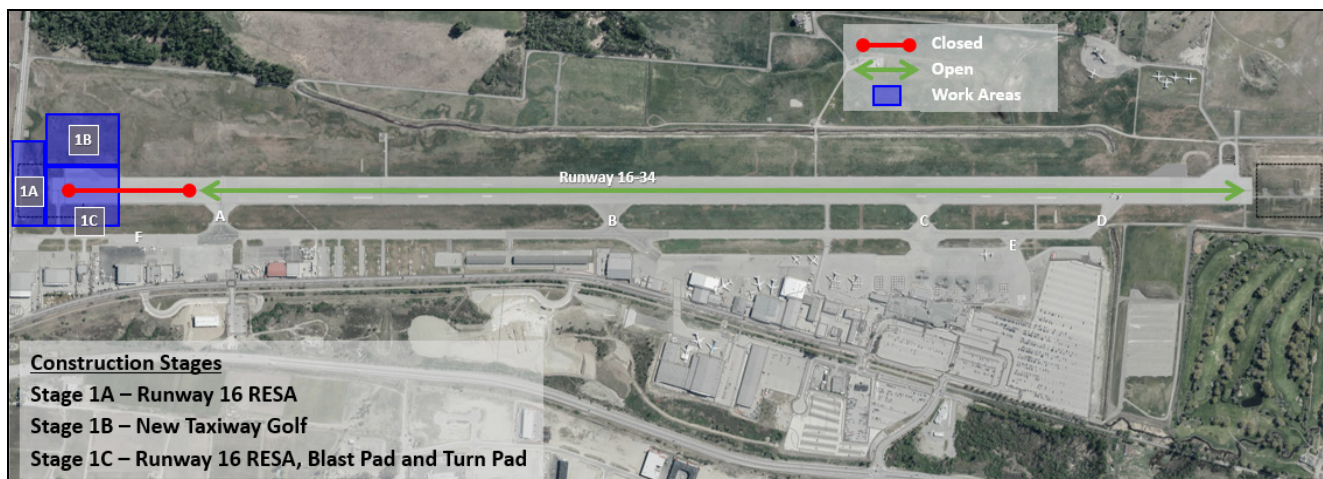


Figure 3 : Étape 1 Limites de construction et disponibilité de la piste

Impacts aux procédures aux instrument Durant: Étape 1:

Indicatif de la procédure	Available/NOT AUTH
ILS Z RWY 16	Non autorisé
ILS Y RWY 16	Non autorisé
RNAV (GNSS) Z RWY 16	Non autorisé
RNAV (RNP) X RWY 16	Non autorisé
RNAV (GNSS) V RWY 16	LPV minima non autorisé
LOC Z RWY 16	Disponible
LOC Y RWY 16	Disponible
RNAV (RNP) Z RWY 34	Disponible
RNAV (GNSS) Y RWY 16	Disponible
RNAV (GNSS) A (RWY 34 Circling Approach)	Disponible
RNAV (GNSS) V RWY 16	LNAV seulement disponible
NDB B	Disponible

Procédure de depart	Piste 16/34
KELOWNA EIGHT DEP	Disponible
MERYT TWO DEP	Disponible
NOTIV THREE DEP	Disponible
PRINCETON TWO DEP	Disponible
DEPARTURE PROCEDURE (Westbank/Wingfield Routes)	Disponible

Pour obtenir de plus amples renseignements, veuillez communiquer avec :

Aéroport international de Kelowna
5533 Airport Way 1
Kelowna (Colombie-Britannique) V1V 1S1
À l'attention de : Joe Yakimchuk, Gestionnaire de projet

Tél. : 250-807-4322
Courriel : jyakimchuk@kelowna.ca



Chris Bowden
Directeur par Intérim, Gestion de l'information aéronautique et opérations aériennes